

## 地球身心靈整合學會

### 上師課程第 012 堂課：燃燈古佛「光行者靈氣」課程 講義

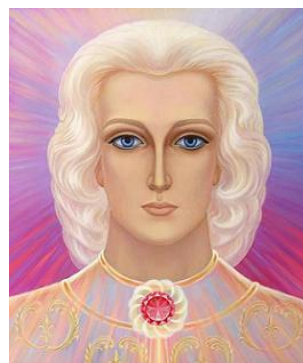
註：

- 1、這是燃燈古佛於 2011. 01. 28(五)下午傳下來的課程
- 2、白光於 2013. 03. 21(四)、2019. 06. 22(六)重新彙整。
- 3、燃燈古佛(釋迦摩尼佛的師父)：天狼星人、金星人，等地是第 10.89 力如來。曾經是金星靈團的最高領導人，現在是地球靈團的最高領導人。

一、過去寫的文章：

2011. 01. 27(四) Sanat kumara 上師是**指導地球的最高負責人**

前一陣子，去上直傳靈氣課程，才知道白井甕男大師的「白井靈氣」傳承是來自於 Sanat kumara 上師，心中直覺應該需要進一步的認識與了解，也許未來有機會能接受 Sanat kumara 上師的傳承，因此，上網找了一些資料。整理如下：



Sanat kumara 是 sananda kumara (耶穌)的哥哥，是地球目前正在進行轉變中，很重要的一位上師，他是地球的高我，另一種說法是他已將高我的位置讓給 buddha(釋迦摩尼佛，即公司的總經理)，他現在是「監督者」(即公司的董事長)，也就是**指導和監督地球的最高負責人**。他是創造神 7 個小孩中的第 4 個，他的名字意思是「永恆青春者」。

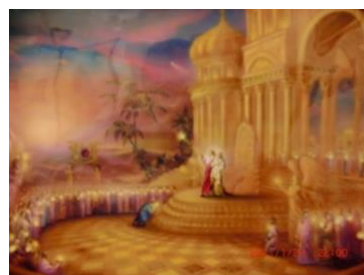
在佛教中，Sanat kumara 稱為「燃燈佛」，為釋迦摩尼佛之前的佛。(佛教有三世佛：指過去、現在、未來三世的一切佛，過去佛為燃燈佛，現在佛是釋迦摩尼佛，未來佛是彌樂佛)

1850 萬年前 Sanat kumara 最初降落在日本京都的鞍馬山，Sanat kumara 所在地被稱為**香巴拉水晶城市** (sambala



crystal city)，後來移動至戈壁沙漠上空，是以「**乙太體**」的型態存在於戈壁沙漠上空。

**香巴拉是地球的統治中心**，但在西方世界有另外設立 camelot，由祂的弟弟 sananda kumara (耶穌)負責營運，而負責支援此處的是**梅林(merlin)魔法師(也就是老子=太上老君=聖哲曼上師=杰夫上師)**



二、緣由：2011.02.12(六)下午恭請「**燃燈古佛**」(Sanat Kumara 上師)點化第五次元之「**光行者靈氣**」予 20 幾位同學，真的是超級超級殊勝，在每個同學的心輪點化一顆「**光與愛的種子**」，沒多久即發芽成為「**光之樹**」，「**樹的大小及形狀**」依照每個人目前的「**光與愛程度及特質**」而有所不同。「**光之樹**」越高大越茂盛表示心性修持越好，也表示「**光行者靈氣**」越強大。



白光的「**光之樹**」，約有 250 公分高，樹根深深的扎入地下，樹幹約有 30 公分粗，樹上有一些金色蘋果，名稱為「**佛果**」。

大部分的同學，樹的高度約幾十公分，同時，樹根都還在半空中並無扎入地面之下，表示還未落實地球。請各位同學加強心性修持，多多以「**光和愛**」呵護這棵「**光之樹**」哦。

進入第五次元，果然是越來越透明，包括**透明意圖**、**透明意識**，一切都會慢慢攤在陽光下，這樣**所有人便走往向上、向善之路，而達成地球人類進化之目的**。

三、「**光行者靈氣**」的**功效**：

- 1、身體、乙太體及靈魂體的**清理淨化與釋放**。
- 2、身體、乙太體及靈魂體的**療癒**。

3、從光之樹的樣態了解自身「光與愛的現況」。

四、光之樹的型態說明：(樹的型態：會依個人光與愛狀態而變化)

- 1、樹型越高：表示與「天(本源)」連結越多。
- 2、樹型往橫的發展：表示影響力越大。
- 3、樹幹越粗：表示責任越大。
- 4、樹根扎根越深：表示越落實地球(註：樹根扎的越深，樹可以長的越高)。
- 5、樹枝越多：表示創造力越高。
- 6、樹葉越多：表示因緣越多，也就是跟你有關係的人越多。



五、光之樹果實種類(特質、靈性天賦)的說明

果實的種類、大小與數量：是依你目前的光與愛程度、特質而有所不同變化的，當你接近他人時，你的果實特質就會開始發揮影響力。

果實越大代表該特質(靈性天賦)越強大、成果越大。

果實越多代表該特質(靈性天賦)影響力越強大。

- 1、蘋果：佛果(福德、功德、成果、完成度)
- 2、仙桃：同理心、慈悲心、大愛、無條件的愛
- 3、櫻桃：智慧力
- 4、草莓：療癒力
- 5、芒果：豐盛
- 6、火龍果：熱情、活力、健康
- 7、香蕉：教學、指引方向
- 8、蓮霧：創造力
- 9、梨子：勇氣、力量、執行力、行動力、領導力、果斷、決策力、責任感
- 10、橘子：接受性、溫暖、溫柔、細心、善解人意、傾聽



六、附註：

2011.02.14(一)白光終於領悟了「光行者靈氣」的一項奧義

剛才白光終於領悟了「光行者靈氣」的一項大奧義，就是在啟動「光行者靈氣」後，必須觀想「清淨圓滿的月輪」在「心輪」處散發非常清明潔淨、皎潔的月光，使得身體內內外外都變得非常清澄透徹，非常的清涼，這股皎潔的月光能量照遍整個身心靈，沒有一點塵埃的遮蔽，也沒有一點分別妄想，這樣就能使身心靈漸漸得到清淨，究竟的解脫自在就能堅固不退。正是如此，散發光與愛的心才能滋養心輪中的那棵「光之樹」。

